

Небојша ГАЦИЋ, Љиљана ГАЦИЋ

АРХИТЕКТУРА СВЕТИХ АРХАНЂЕЛА И ЊЕГОВИ ГРАДИТЕЉИ

Кључне речи: Свети Арханђели, Призрен, Градитељи, архитектура

Апстракт: Међу призренским светињама својом непролазном лепотом и монументалношћу издваја се црква Светих Арханђела. То је катедрални храм задужбина цара Душана, саграђен у XIV веку на темељима византијске базилике, највероватније из X века, која је била подигнута на култном месту из претхришћанског периода. Ово место, наиме, било је јако посећено и поштовано као свето место до данашњих дана и вероватно је било посвећено четрдесеторици Севастајских Мученика. Душан је стару цркву порушио и на њеним темељима сазидао нову цркву посвећену Светих Арханђелима која временски припада другом периоду у њеном архитектонском развоју. Постојећу базилику је проширио са два нова брода са северне и јужне стране, и тако је црква постала тробродна. Црква Светих Арханђела је овим проширењем постала петокуполни храм. Од тога је једна велика централна купола и четири мање. Црква је и спољну припрату, "егзонартекс", са наглашеним плитком калотом на средини улазне фасаде. Фасаде цркве су живе и зидане су у комбинацији две локалне врсте камена, који се смењују у хоризонталним појасевима. У квалитетнијем мермеру изведени су бројни геометријски орнаменти, у каменој пластици, који се јављају у различитим облицима, најчешће у виду биљних преплета. Главни градитељи цркве били су пратомајстори из „Манастиричког зидарског братства“ од кога су такође потицали браћа: Никола, Доброслав и Ђурђе који су били сазидали и украсили многе цркве: од Богородице Љевишке, па све до манастира Грачанице, Бањске и Дечана. Карактеристично је да се у живопису ове цркве налазе све одлике раскошног дворског сликарства и подног мозаика који дело цариградских мајстора. Црква је након 1579 године зачајно је оштећен и делимично срушена. Велики везир Коџа Синан паша је од њеног камена у Призрену почео да гради

цамију. Све до ослобођења од Турака на локалитету нису вршена никаква истраживања а комплетно конзервација и научна истраживања извршена су средином XX века.

УВОД

Неимари из Средачке жупе су научили вештину зидања у камену од приморско-млетачких мајстора-каменорезаца почетком XIV столећа.¹ У то време они су заједно са приморским водећим мајсторима изградили своје прво ремек дело манастирски трпезарију у склопу Високих Дечана. Из Дечанске хрисовуље краља Стефана Дечанског из 1330. године види се да је село Манастирица с међама поклонио пратомајстору Ђорђију и његовој браћи за учешће у зидању наведене трпезарије и великог пирга над улазном капијом.² Потпору развоју грађевинско печалбарства у селима Средачке жупе донела је одредба у члану 127 Душановог законика која се односи као обавеза на жупу да када затреба учествују у обнови града коме је најближа а то је у овом случају Призрен.³ Ова одредба ће доћи до изражаја приликом изградње комплекс Св. Арханђела у клисури Призренске Бистрице, на око три километра узводно од Призрена и десетак од Средске налазе се остаци некада велелепног манастирског града.

¹ На основу казивања старог печалбара Ибрахима Мујовија, који потиче од старе српске свештеничке породице Русић из Доњег Љубиња која је дала и владику манастира Високи Дечани у XVIII веку

² Богдановић, Димитрије: *Косово у повељама српских владара*, Бесједа и Арс либри, Бања Лука, Београд, 2000, 115.

³ Манастир Хиландар, Света Гора Атонска и Православно удружење "Свети Сава", *Законик цара Стефана Душана*, Форум, Нови Сад, 2012, 25.

ИСТОРИЈСКИ КОНТЕКСТ И ПОРЕКЛО ГРАДИТЕЉА СВЕТИХ АРХАНЂЕЛА

Манастир Светих Арханђела је комплекс грађевина подигнутих у средњем веку у времену највећег процвата српске државе, задужбина цара Душана и дело средачких зидара на чијој су изградњи радили од 1346-1352. године. За род Репића из села Локвица у Средачкој жупи постоји предање да су дошли из Зете и да су били вешти зидари и каменоресци који су учествовали у зидању Душанове задужбине и то је још једна потврда интензивног кретања неимара са приморја ка унутрашњости Балканског полуострва.⁴ Након тога, средачки зидари прелазе преко Шар-планине у Полог, Радомир, Македонију и Епир где раде неколико година, разносећи вештину свога зидарског заната. Након пада Призрена под турску власт 1455. године опет креће интензивна изградња али и верска конвертизација бројних сакралних објеката и врши се њихово прилагођавање новој доминантној религији - исламу. У те прве трансформације, односно рушења црквених објеката Срби, зидари из Средачке жупе не учествују и своју занатску вештину нуде Млечанима, Скендер-бегу и потомцима последњих српских владара који су у различитим временским интервалима управљали градовима: Скадар, Љеш, Драч и Бар док коначно нису пали под Турке.⁵ Сречани су паралелно у то време, на почетку XV века путем обавезног кулука за хришћане били ангажовани на изградњи бројних објеката у најближем граду Призрену. Према турском попису Призренског санџака из 1571. године у граду Призрену наведени су градски мајстори- „дунђери“ који се баве овим пословима и сви су мухамеданци.⁶ То је период великог рушења православних цркава или њиховог верског конвертовања. Порушена је на главном тргу-форуму велика црква Св. Стефана, задужбина краља Милутина. Од њеног камена и опеке сазидан је градски хамам и Бајракли џамија у периоду од 1561-1573. године.⁷ Зидари из Средачке жупе у овим рушењима неће учествовати, већ ће ту улогу архитектонске трансформације материјала са православног наслеђа преузети горе наведени градски „дунђери“-мухамеданци или новопечене

⁴ Информација прикупљена приликом теренских истраживања на трену у селу Локвица 2010. године

⁵ Прво је под турке потпао Скадар 1479. након њега Љеш и Драч, 1501. и на крају Бар, 1571. године

⁶ Катић, Татјана: *Опширни попис Призренског санџака из 1571. године*, Историјски институт, Посебна издања, књига 58. Београд, 2010.

⁷ Николић, Серафим. Призрен од средњег века до савременог доба: (Урбанистичко архитектонски развој).»Графика«, Призрен, 1998, 188.

потурице из града Призрена и његове околине, а самим тим и са подручја Средачке жупе. На основу наведеног пописа Призрена и његове околине из 1571. године, можемо да видимо да се процес исламизације већ појавио у појединим селима ове жупе пре свих у Манастирици. Могуће је да су потомци градитеља Дечанске трпезарије били ти први који су се прихватили нове вере и грађења у њено име.⁸ Доласком на власт великог везира Коџа Синан паше за српски народ у Средачкој жупи почели су велики проблеми и велика искушења.⁹ По легенди која се преноси вековима, он је тај који је поткупио породицу Вујић да агитује по жупи и прикупи сагласност становништва да се манастирски комплекс Св. Арханђела сруши из разлога што се у њему крију разбојници.¹⁰ Он је у томе успео и добио султанову сагласност односно ферман да може да поруши манастир али народ Призрена и Средачке жупе је устао против Синан паше у одбрану ове наше царске светиње и том је приликом у Златном потоку (Карапотоку) страдало неколико хиљада људи а остали су потурчени.¹¹ Манастир је почео да се руши након 1571. године јер по попису Призренског санџака још га има евидетираног са износом годишњег пореза који је јако мали и износи 80 ока.¹² Из овога податка видимо да је манастир јако опустео и да није имао скоро никаквих прихода од оног великог Арханђелског властелинства које му је припадало у средњовековној српској држави. Након рушења Св. Арханђела у наведеном периоду пред крај XV века велики број православних Срба је прихватио милом или силом „исламизацију“ као једну од варијанти одрживости на наведеном простору који се налази тако близу Призрена који је постао снажан исламски центар на Балкану, а и шире.¹³ Један

⁸ Катић, Татјана: *Опширни попис Призренског санџака из 1571. године*, Историјски институт, Посебна издања, књига 58. Београд, 2010.

⁹ Јастребов, Иван. *Стара Србија и Албанија*, НИП «Нови свет»и Народна и универзитетска библиотека, Приштина, 1904 и 1995. 51 и 113. Синадин или Симијандин Паша-Ромуловић који је пореклом Србин из некада горанског села Топољане, живео и владао у периоду од 1507-1596. године

¹⁰ Костић, Петар. Црквени живот православних Срба у Призрену и његовој околини у XIX веку, Београд, 1928.

¹¹ Чукаловић, Тодор. Живот је сећање, казивање старих људи из Средачке жупе и Призрена, Средска Призрен-Ниш, 1991, 6.

¹² Катић, Татјана: *Опширни попис Призренског санџака из 1571. године*, Историјски институт, Посебна издања, књига 58. Београд, 2010.

¹³ Чемерићић, Михајло. *Призрен и околина 1019-1941*, књ. II, «Прво слово», Београд, 2003, 75.

део становништва само прихвата новонаметнуту веру, док професионално опредељење да се бави зидарством и даље остаје и опстаје. Тако да опет имамо ангажовање мајстора из Средаке жупе али сада из исламизираних села пре свега из: Локвице, Манастирице, Плањана, Јабланице и Горњег и Доњег Љубиња на изградњи Синан пашине џамије. Они су генетски потомци оних првих зидара који су градили манастирски комплекс Св. Арханђела у време цара Душана, а сада су у новонасталим верски и политичким околностима били приморани да постану својеврсни „архитектонски конвертити“ који ће физички и архитектонски преобратили своје ремек дело само ради физичког опстанка на наведеном терену. Стари Синан паша је џамију започео а његов имењак Софи Синан паша завршио изградњу исте тек 1615. године, користећи материјал са главне цркве Св. Арханђела. Ова импозантна грађевина поседује неке посебности које је сврставају у посебну групу и чине је јединственом за разлику од осталих призренских џамија које су много скромније и једноставније архитектуре.¹⁴ За зидање овако монументалне сакралне грађевине нису били довољни само пожељни зидари који су свакако били мухамеданци већ је путем „кулука“ (наметнуте обавезе) било ангажовано и бројно православно становништво Призрена, његове околине и свакако Средачке жупе. Мајсторство и професионални такозвани „бошкачки“¹⁵ однос доћи ће први пут до изражаја у овако сложеним ситуацијама, у којима ће се и даље одржавати братски и коректан однос између, сада верски различитих, мајсторских дружина са истог терена.

НЕШТО О АРХИТЕКТУРИ СВЕТИХ АРХАНЂЕЛА

У клисури Призренске Бистрице, на око три километра узводно од Призрена налазе се остаци некада велелепног манастирског града. Био је то комплекс грађевина подигнутих у средњем веку у времену највећег процвата српске државе, задужбина српског цара Душана. Саграђен на ограниченом простору, некада у густој шуми богатој ендемичним и реликtnим врстама дрвећа,¹⁶ мана-

¹⁴ Николић, Серафим. Призрен од средњег века до савременог доба: (Урбанистичко архитектонски развој).»Графика», Призрен, 1998,190.

¹⁵ Мајсторски, има мало шири кинтекст а повезан је мајсторским-„еснафским“ нормама понашања а истовремено наведени појам означава и тајни језик зидара којим су се они користили

¹⁶ Јанковић, Милорад М. *Природни амбијент манастира Светих Арханђела*, „Плави змај“, Београд, 1994. стр.11.

стир се налази у подножју стрмог каменог терена, у близини богатих извора, са отварањем према реци Бистрици и шарпланинским врховима. Манастирски комплекс поседује духовну привлачност и снагу сакривену међу овим стенама још од давнина. Зато је цар Душан изабрао ово место и стару чудотворну црквицу Светих Арханђела, из византијског периода, обновио и подигао из темеља.¹⁷ Цар Душан је увидео те предности описаног места и ту изградио своји монументалну задужбину коју чине следећи објекти:

- црква Светих Арханђела, централна задужбина коју је цар Душан наменио себи за гробницу. Она је била озидана мермером и украшена бројним прозорима, розетама, порталима и куполама, а у унутрашњости ненадмашним подним мозаиком, Душановом гробницом и позлаћеним фреско сликарством.

- црква Светог Николе, по свему налик на велику цркву Светих Арханђела, али дупло мања, која је прва изграђена и послужила као прототип пре изградње велике цркве Светих Арханђела.

- манастирска трпезарија, са кухињом и осталим пратећим објектима, која по својој архитектури, величини и употребљеном материјалу спада у најлепше објекте овакве врсте на Балкану.

- конаци, болница, игуманија и остали економски објекти манастира у склопу одбрамбених зидина са кулама, портама и мостовима.

Старији део града, који се налази на брду изнад манастира подигли су Византинци. Срби из околних села виши део града називају: Горњи град, Вишеград или Призренац.

Нови део града назива се Доњи град или Душанов град. Он је подигнут на заравњеној окуци (на меандру) Призренске Бистрице. Ктитор тога дела града био је цар Стефан Душан Немањић. У оквиру тог великог комплекса доминирала је главна задужбина црква посвећена Светим Арханђелима Михајлу и Гаврилу, која је својом архитектуром представљала једно од ремек дела српске средње-вековне архитектуре и коју је цар Душан наменио себи за гробницу, у којој је и сахрањен 1355. године. О протомајстору нема података, међу водећим градитељима који се помињу у Светоарханђелској повељи су зидари из жупе Пнуће, којима је цар дао у баштину село Љутоглав код Призрена.¹⁸ На изградњи манастирског комплекса сигурно су били ангажовани и наследници протомајстора

¹⁷ Грујић, Радослав М. *Откопавање Сетих Арханђела код Призрена*, ГлСНД, књ. III, Скопље, 1928, стр.239-274.

¹⁸ Богдановић, Димитрије. *Косово у повељама Српских владара*, Бесједа, Бања Лука, Београд, 2000.стр.152.

Ђорђија или његова браћа која су се прославила на зидању дечанске трпезарије и великог пирга и којима је у баштину припало село Манастирица у Средачкој жупи.¹⁹ Остали зидари из Средачких села били су ангажовани на основу Душановог закона који путем одредбе о „градозидану“ јасно одређује обавезе које жупа која је најближа граду има према обнови и изградњи градова.²⁰ А то је у овом случају Средачка жупа.

Манастир је више од сто година био седиште Арханђелског властелинства. Радови на изградњи манастира трајали су четири године и завршени су 1352. године.²¹ Доласком Турака, од средине XV века, манастир почиње да страда услед бројних пљачки и упада. Значајно је економски пропао пред крај XVI века, тако да се по турском попису Призренског санџака види његово и даље архитектонско постојање које прати минимално пореско задужење.²² Манастир је у потпуности порушен за време Коџа Синан паше у периоду између 1571. и 1594. године. Од његовог камена велики Саздрам Отоманског царства почео је да зида џамију у центру Призрена, коју је 1615. године завршио његов саплеменик Софи Синан паша Ротуловић.²³ Напуштен и порушен до темеља, манастир је тако остао до краја петовековног турског ропства. За све то време, народ га никада није избрисао из свог памћења. И у том периоду народ из града Призрена и средачких села окупљао се два пута годишње да на његовим светим темељима обележи његову храмовну славу. Богата архитектура наведеног манастира, њени украси на каменим фасадама и за наше прилике јединствен, мозаични под-патос сачувани су само у (1685) фрагментима те декорације.²⁴ Између два светска рата вршена су архелоска истраживања која су настављена током шездесетих година прошлог века. Том приликом откопан је такође велики број фрагмената који се тренутно налазе у депоима Музеја Македоније у Скопљу. Обнова живота у манастиру започета је изградњом новог конака који се налази на источној страни од цркве Светих Арханђела. Манастир је и током мартовског

погрома 2004. године доживео уништење тек обновљеног конака. Током 2006. на новој локацији, у близини источног улаза, подигнут је нови спратни конак и мала капела. Свети Арханђели, њихова архитектура и законска правила о учешћу зидара из средачких села имала су велики утицај на развој и професионално бављење зидарством народа у овој жупи. Та вештина и умешност њиховог зидања наставиће се и током петовековног турског ропства и постаће спасоносни модел успешног економског преживљавања ове жупе у тако суровим економским и верским условима.

ТВРЂАВА ВИШЕГРАД

Утврђење Вишеград које потиче из византијског периода²⁵ налази се на брду изнад манастирског комплекса Светих Арханђела. Оно се често у народу назива и „Призренц“ или „Горњи град“. Прилаз ка њему је врло тежак са свих страна. Град је врло неправилног облика и прилагођен је конфигурацији терена. Од манастира је виши за око 120 м. Претпоставка је да је имао четири или пет кула, од којих је једна била већа и имала је улогу донжона. Наведена главна кула има зидове дебеле и до 2. метра са унутрашњим простором куле од 4 x 7 м. Она је имала више спратова и служила је за смештај војне посаде и ризнице у немирним временима. Цео комплекс је малих димензија дужине 50м и ширине од око 15м.²⁶ У његовој унутрашњости налазила се црква Светог Николе која је минијатурних димензија (5,5 x 3м), тамница и још пар зграда.²⁷ Упоредо са изградњом манастирског комплекса Св. Арханђела саграђени су и додатни одбрамбени зидови, који су повезали манастир са тврђавом и на тај начин добијен је јединствени комплекс који се у народу назива „Душанов град“. Вишеград се помиње 1372. године у дубровачким списима као утврђено место где су се склањали дубровачки трговци из Призрена у несигурним временима након смрти цара Уроша.²⁸ Вишеград је зидан ломљеним и притесаним каменом без употребе опеке, на начин како је зидана већина средњовековних градова у Србији.

¹⁹ Богдановић, Димитрије: *Косово у повељама Српских владара*, Бесједа и Арс либри, Бања Лука, Београд, 2000, 115.

²⁰ Новаковић, Стојан. *Законик Стефана Душана цара Српског (1349 и 1354)*, Београд, 1870.

²¹ Ненадовић, Слободан. *Душанова задужбина манастир св. Арханђели код Призрена*, САНУ; Споменик СХVI, Београд, 1966. стр. 7.

²² Катић, Татјана. Исто. дело.

²³ Јастребов, Иван. Исто. стр. 113-114.

²⁴ Призрен царски град, (*хрестоматија*), НУБ „Иво Андрић“, Приштина, 2005. стр. 96.

²⁵ Дероко, Александар. *Средњовековни градови у Србији, Црној Гори и Македонију*, Београд, 1971. стр. 165.

²⁶ Ненадовић, Слободан. *Душанова задужбина манастир св. Арханђели код Призрена*, САНУ; Споменик СХVI, Београд, 1966. стр. 23.

²⁷ Призрен царски град, (*хрестоматија*), НУБ „Иво Андрић“, Приштина, 2005. стр. 94.

²⁸ Призрен царски град, Исто. стр. 231.

МОСТ ЦАРА ДУШАНА У ДУВСКОЈ КЛИСУРИ

Мост цара Душана у Дувској клисури назива се и камени мост.²⁹ Подигнут је средином XIV века изнад Призренске Бистрице и налази се на удаљености од око пет километра југоисточно од Призрена на путу који од Светих Арханђела води ка Дрвењуграду и средачким селима. Он се налази на локалитету „Репуше“³⁰ који је касније за време Турака прозван „Кркбунар“ и означава четрдесет извора. Преко њега и Дрвењуграда одвијао се саобраћај између Призрена, Средачке, Сиринићке жупе и Скопља. Саграђен у исто време кад и манастир Светих Арханђела који је од њега удаљен један километар. Постоји предање да је ту подигнут због транспорта каменних тесаника који су коришћени приликом зидања манастира. На том делу кањон реке Бистрице је најужи, а каменолом од њега налази се на петсто метара у самом извору (теснацу) Дувске клисури.³¹ Зидан је од тесаног и нетесаног камена са кречним малтером и мало гвозђа као спојницама. Мост има само један отвор полукружног облика, висина лука износи 6.5 метара, а распон моста 13 метара, што говори о градитељској вештини и конструкторској умешности самих градитеља Душановог доба. За њега се претпоставља да је најстарији мост у Србији из средњовековног периода.

ЗАКЉУЧАК

Манастир је више од двеста година био ремек дело средњовековне архитектуре и градитељства који је сведочио о величини и стваралаштву о добу у коме се највише стварало. Доласком Турака, од средине XV века, манастир почиње да страда услед бројних пљачки и упада. Значајно је економски пропао пред крај XVI века. Манастир је у потпуности порушен за време Коца Синан паше и од његовог камена велики Саздрам Отоманског царства почео је да зида џамију у центру Призрена, коју је 1615. године завршио његов саплеменик Софи Синан паша Ротуловић.³² Напуштен и порушен до темеља, манастир је тако остао до краја петовековног турског ропства. За све то време, народ га никада није избрисао из свог памћења и овај рад нека да допринесе сагледавању градитеља који су га градити а такође доноси и закључке у вези рушитеља овог бисера из средњег века.

²⁹ Вукановић, Татомир. *Срби на Косову*, књ. I, «Нова Југославија», Врање, 1986. стр.147.

³⁰ Чукаловић, Тодор. Живот је сећање, казивање старих људи из Средачке жупе и Призрена, Средска-Призрен-Ниш, 1991. стр. 8.

³¹ На основу казивања мештана села Плањане, Зорана Симића који је као грађевински зидар радио дуго времена у Регионалном Заводу за Заштиту споменика културе у Призрену, стар 84. година (2015).

³² Јастребов, Иван. Исто. стр.113-114.

ЛИТЕРАТУРА

Богдановић, Димитрије: *Косово у повељама српских владара*, Бесједа и Арс либри, Бања Лука, Београд, 2000.

Катић, Татјана: *Опширни попис Призренског санџака из 1571. године*, Историјски институт, Посебна издања, књига 58. Београд, 2010.

Николић, Серафим. Призрен од средњег века до савременог доба: (Урбанистичко архитектонски развој),»Графика», Призрен, 1998,188.

Јастребов, Иван. *Стара Србија и Албанија*, НИП «Нови свет»и Народна и универзитетска библиотека, Приштина,1904 и 1995.

Костић, Петар. Црквени живот православних Срба у Призрену и његовој околини у XIX веку, Београд,1928.

Чукаловић, Тодор. Живот је сећање, казивање старих људи из Средачке жупе и Призрена, Средска- Призрен-Ниш,1991.

Грујић, Радослав М. *Откопавање Сетих Арханђела код Призрена*, ГЛСНД, књ. III, Скопље, 1928.

Призрен царски град, (*хрестоматија*), НУБ „Иво Андрић“, Приштина, 2005. стр. 96.

Дероко, Александар.*Средњовековни градови у Србији, Црној Гори и Македонију*, Београд, 1971.

Ненадовић, Слободан. *Душанова задужбина манастир св. Арханђели код Призрена*, САНУ; Споменик СХVI, Београд, 1966.

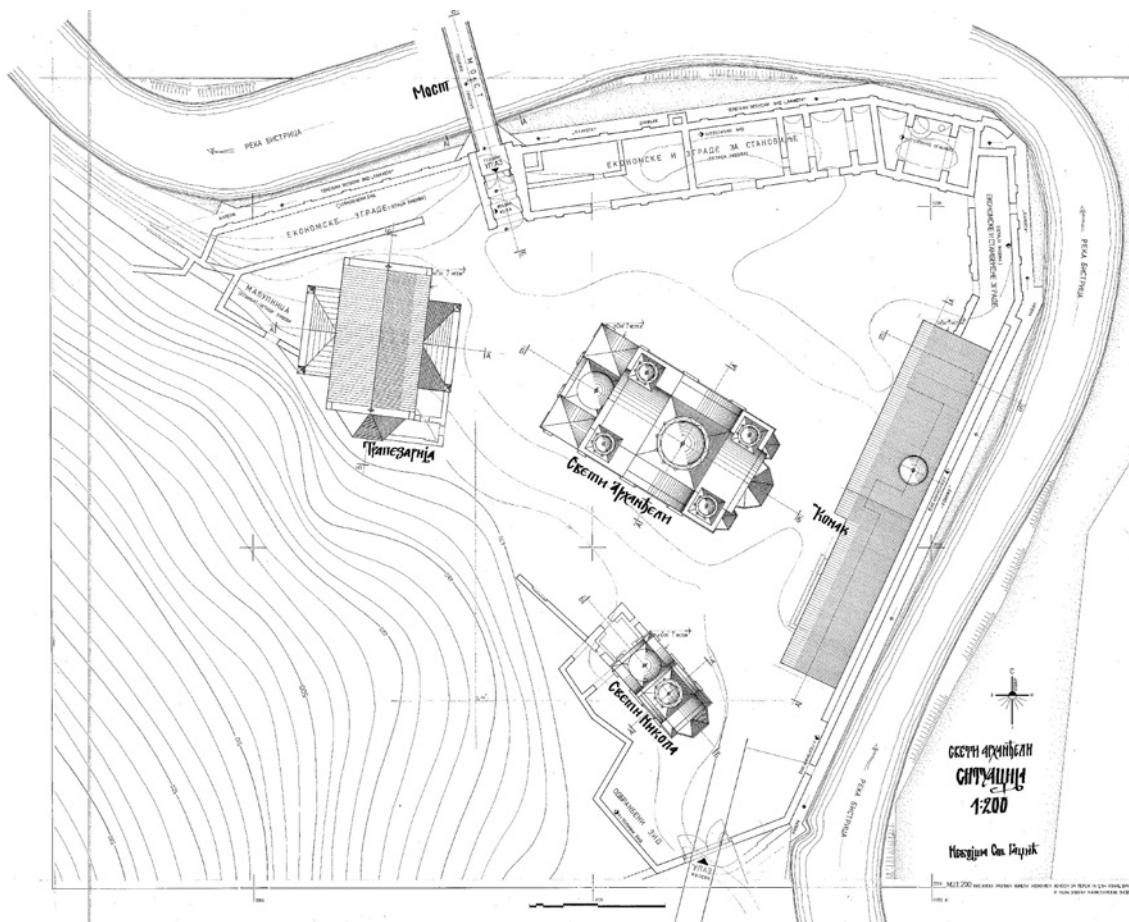
Nebojša GADŽIĆ, Ljiljana GADŽIĆ

HOLY ARCHANGELS ARCHITECTURE AND ITS BUILDERS

Summary

For over two hundred years, the monastery was a masterpiece of medieval architecture and architecture that testified about the size and creativity of the age in which most of all was created. With the arrival of the Turks, from the middle of the 15th century, the monastery began to suffer due to numerous robberies and intrusions. It significantly fell to the end of the 16th century. The monastery was completely demolished during the time of Kodza Sinan Pasha and from his stone great Sazdram of the Ottoman Empire be-

gan to build a mosque in the center of Prizren, which was completed in 1615 by his saplemen, Sofi Sinan, pasha Rotulovic. Abandoned and demolished to the ground, the monastery remained so until the end of a five-year Turkish slavery. Throughout this time, the people have never wiped him out of his memory and this work should contribute to the perception of the builders who built it, and also makes conclusions about the ruin of this pearl from the Middle Ages.



Слика бр.0. Манастирски комплекс Светих Арханђела код Призрена



Слика бр.1. Манастирски комплекс Светих Арханђела и тврђава Вишеград



Слика бр.2. Манастирски комплекс Светих Арханђела, поглед ка Средачој жупи



Слика бр.3. Манастирски комплекс Светих Арханђела, поглед ка Призрену



Слика бр.4. Манастирски комплекс Светих Арханђела, црква Светих Арханђела



Слика бр.5. црква Светих Арханђела, остаци зидова гроб цара Душана



Слика бр.6. Манастирски комплекс Светих Арханђела, црква Светог Николе



Слика бр.7. Манастирски комплекс Светих Арханђела, велика трпезарија

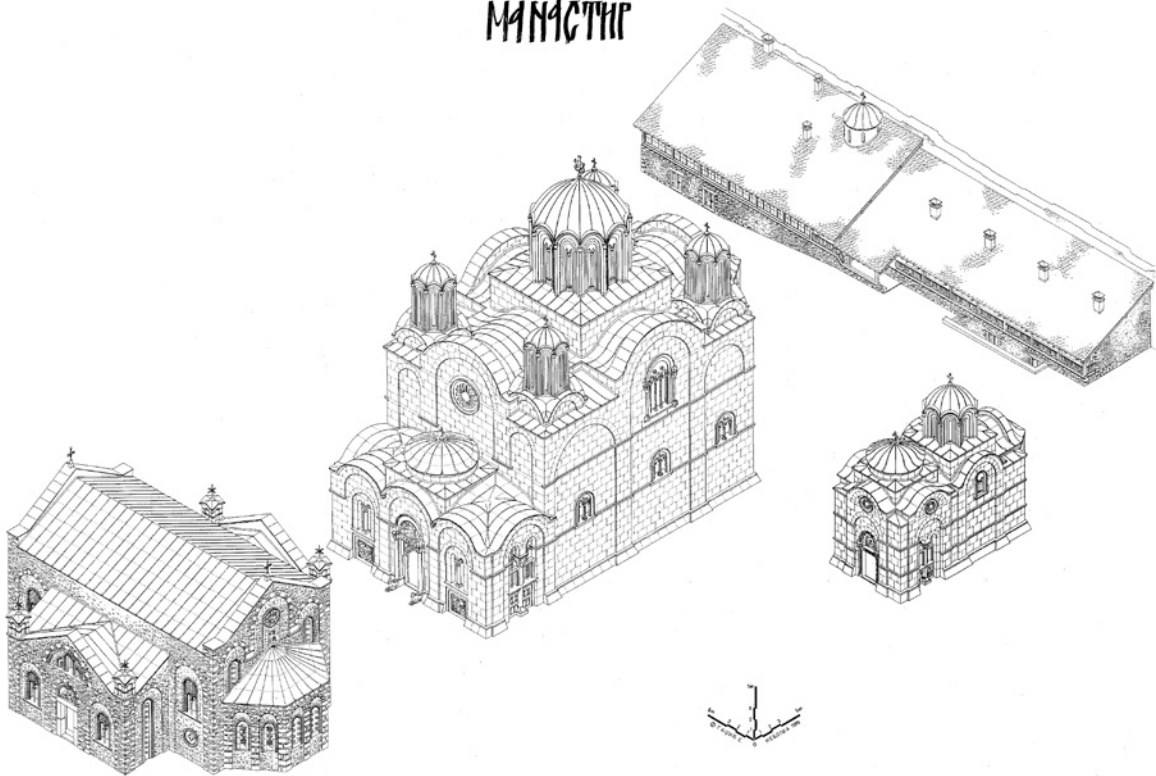


Слика бр.8. тврђава Вишеград, велика кула



Слика бр.9. Свети Арханђели код Призрена, фрагменти камене пластике

СВЕТИ АРХАНЂЕЛИ МАНАСТИР



Новајаша Сп. Гачић

КОМПЛЕКС МАНАСТИРА СВЕТИХ АРХАНЂЕЛА С ЯКСИКОМЕТВАНИ

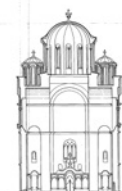
СВЯТЫЙ АГХИՆՅԱՆ
ՄԱՐԻ



ՅՈՒՐԱ



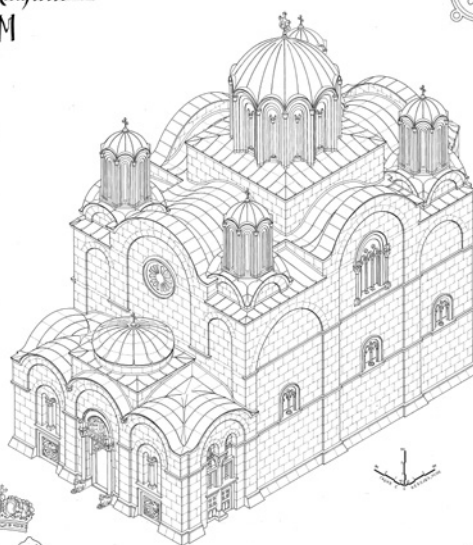
ՍԵՅՏ



ՍԻՐԵՄՆԻ ՄՐԵՏԵԿ
ԿՅԿ



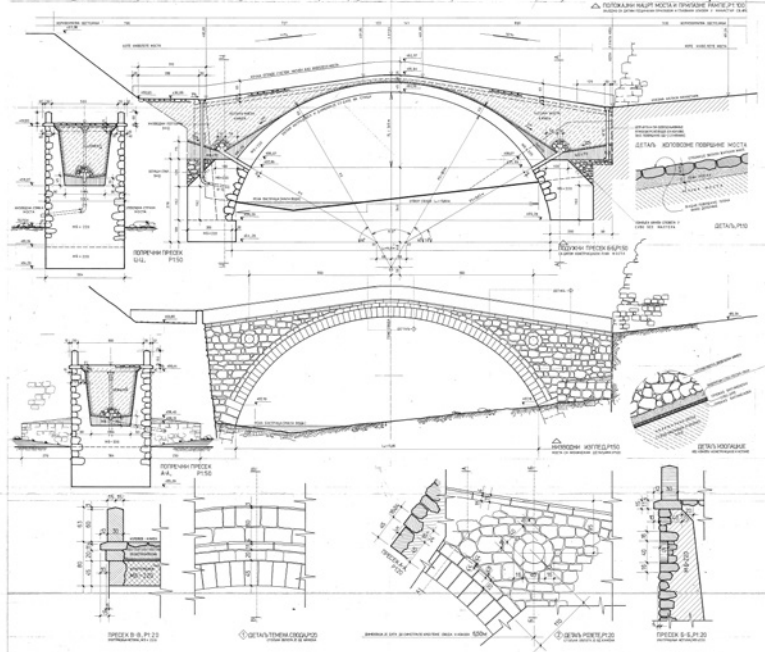
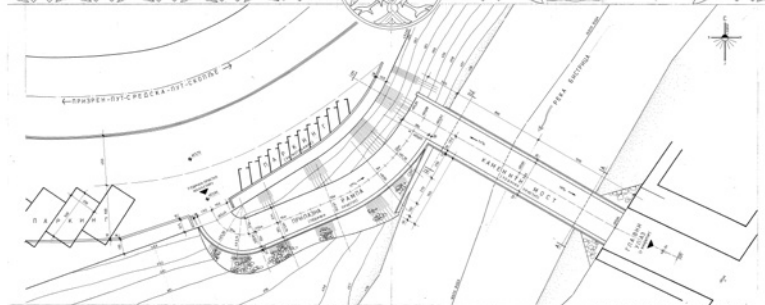
ՍԻՐԵՄՆԻ ՄՐԵՏԵԿ
ԾՅԾ



ԿԱՏՐԱԿՏԻՎ ՄԱՐԻ ՍՎԵՏՆՆԱԳԻՆՅԱՆ

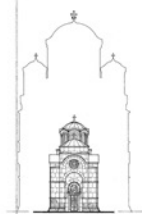


Մեսրոպ Օտ. Բալուկ



Մեսրոպ Օտ. Բալուկ

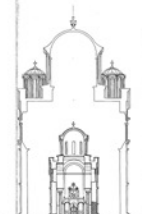
СКЕТИ АРХИТЕКТУРИ
СКЕТИ МИЖОМ



Запад



Секст



појечни пресеци
4/54



појечни пресеци
5/45



ЈАСНОМЕТРИЈА ЦРКВЕ СБ. ПИ. 1/06



Нелеђија Ст. Рајић

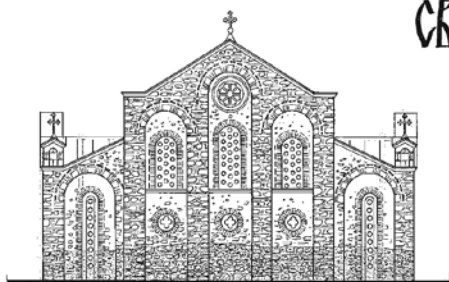


СКЕТИ АРХИТЕКТУРИ
СИТУАЦИЈА
1:500

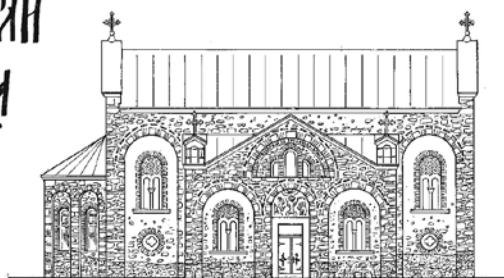
Нелеђија Ст. Рајић

СВЕТИ АРХАНЂЕЛИ ТРАПЕЗНИЦА

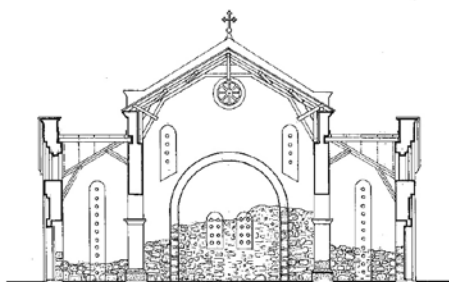
Невојина Ст. Гаџић



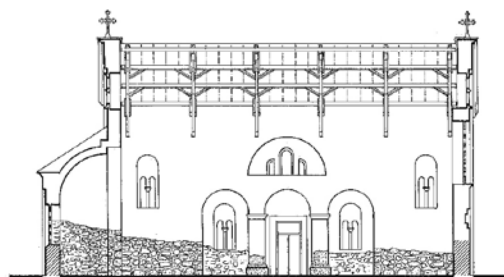
СЕВЕР



ИСТОК

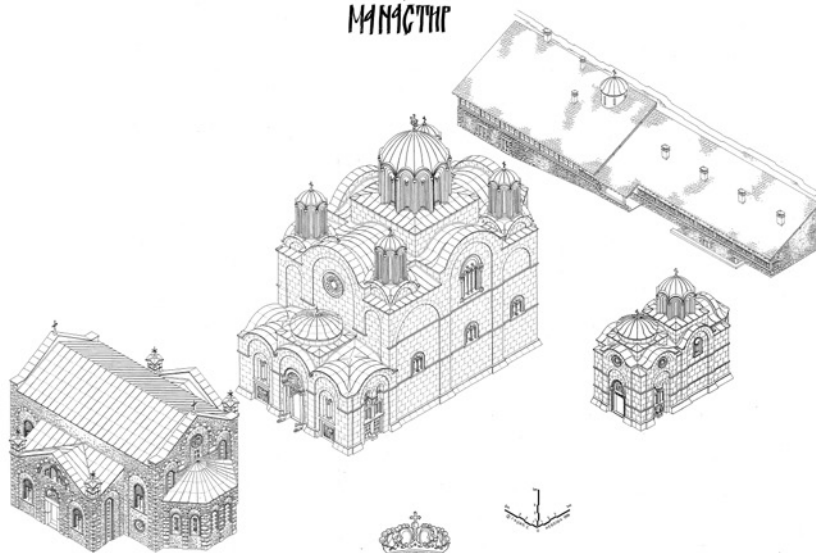


ПОПРЕЧНИ ПРЕСЕК
454



ПДУЖНИ ПРЕСЕК
Б5Б

СВЕТИ АРХАНЂЕЛИ МАНАСТИР



КОМПЛЕКС МАНАСТИРА СВЕТИХ АРХАНЂЕЛА - ЧАКОНАЧЕВИЦИ



Невојина Ст. Гаџић

